

Ontwikkelingen in Welzijn en Gezondheid

Oordeel bewoners 2008

Samenvatting

Onderzoek

In het najaar van 2008 is de vijfde keer onderzoek gedaan naar welzijn en gezondheid, onder 2.650 inwoners van de gemeente 's-Hertogenbosch. De meeste onderwerpen zijn al vaker onderzocht. In dit onderzoek is voor de eerste keer onderzoek gedaan naar de bekendheid en de tevredenheid over het Wmo-loket.

Bekendheid voorzieningen flink toegenomen

De inwoners van de gemeente 's-Hertogenbosch weten sinds de opening van het Wmo-loket beter waar ze terecht kunnen met vragen over wonen zorg en welzijn. Ook de bekendheid met voorzieningen op dit gebied is in één jaar tijd flink toegenomen. Maar nog niet alle inwoners weten hun weg te vinden. Zo heeft iets meer dan 10% van de inwoners behoefte aan informatie over sport en bewegen en ondersteuning voor vrijwilligers en mantelzorgers, maar ze weten het nog niet te vinden.

Wmo-loket nog niet heel bekend

Het Wmo-loket is nog niet heel bekend onder de inwoners van 's-Hertogenbosch. Van de bewoners is 17 % bekend met het Wmo-loket. Hiervan heeft bijna een kwart gebruik gemaakt van het loket. Een meerderheid is tevreden over het Wmo-loket.

Van de individuele verstrekkingen wordt het meest gebruik gemaakt van een hulp in de huishouding (13%). Tachtig procent is tevreden over de hulp in de huishouding. Het minst tevreden is men over de deeltaxi: één op de vijf gebruikers is ontevreden.

Aandeel inwoners zonder contacten neemt langzaam toe

Het aandeel inwoners dat eenzaam is, neemt sinds 2004 toe. Ongeveer 2 procent van de bevolking heeft zelden of nooit contact met familie, vrienden of kennissen. Ongeveer 8 procent van de inwoners geeft aan te weinig sociale contacten te hebben. Dit aantal is sinds 2002 redelijk stabiel. Aangezien eenzaamheid vaker voorkomt onder ouderen, is de verwachting dat door de toenemende vergrijzing het aantal inwoners dat eenzaam is zal toenemen.

Steeds meer culturele activiteiten

De culturele participatie is toegenomen. De inwoners bezoeken vaker toneel, film, muziekconcerten en musea. Elk van deze culturele voorstellingen en activiteiten is door ongeveer zes op de tien inwoners bezocht. De inwoners van de aandachtgebieden bezoeken naar verhouding minder culturele activiteiten, behalve dance- en houseparty's waar zij juist vaker naar toegaan.

Meer vrijwilligers, maar vaker incidenteel

Het aandeel vrijwilligers is toegenomen van 29% in 2002 naar 34% in 2008. Het meeste vrijwilligerswerk wordt gedaan op het gebied van sport, en vervolgens doen de meeste inwoners vrijwilligerswerk op het gebied van onderwijs, kinderopvang, gezondheidszorg en welzijn. De manier waarop vrijwilligerswerk gedaan wordt verandert echter wel: steeds vaker doen de inwoners incidenteel en kortdurend vrijwilligerswerk.

Weinig verandering in mantelzorg

Het aantal mantelzorgers is toegenomen van 17 procent in 2006 naar 21 procent in 2008. Dit komt waarschijnlijk doordat de 'naamsbekendheid' van mantelzorg is toegenomen. Net als in 2006 geeft ongeveer de helft mantelzorg aan de ouders, en zijn ze daar tussen de 1-5 uur mee bezig. Ongeveer 1 op de 12 mantelzorgers vindt de mantelzorg belastend. Ondanks de grotere bekendheid met het begrip mantelzorg, lijkt er net als in 2006 weinig behoefte aan ondersteuning bij mantelzorg: slechts 5% zegt hier zeker behoefte aan te hebben en 14% misschien.

Meeste inwoners gezond

De inwoners van 's-Hertogenbosch hebben een goede gezondheid. Nog geen twee procent geeft aan een slechte gezondheid te hebben. Eén op de vijf inwoners geeft aan door de gezondheid beperkt te zijn op de dagelijkse bezigheden. Beperkingen door de gezondheid is in 2006 op een andere manier gemeten dan in 2008, waardoor we dit niet kunnen vergelijken met de vorige meting.

Voor het eerst is gevraagd of de voorzieningen in de gemeente goed zijn afgestemd op mensen die minder goed ter been zijn. De stoepen en het busvervoer in de gemeente worden naar hun mening het slechtst afgestemd, en het Stadskantoor het beste.

Wijkverschillen

In onderstaande figuur zijn de verschillen tussen de wijken op een aantal kernindicatoren aangegeven.

Opvallend is dat in de aandachtgebieden alle indicatoren minder goed scoren dan in de rest van de stad. Dat betekent dat de inwoners in deze buurten minder participeren aan de samenleving. Ook in West en Noord is de eenzaamheid groter en nemen minder mensen deel aan culturele activiteiten. Opvallend is dat in de Grootte Wielen de inwoners minder vaak vrijwilligerswerk of mantelzorg doen. Daarmee leveren zij een minder grote bijdrage aan de samenleving dan de andere wijken.

	Binnenstad	Zuidoost	Graafsepoort	Muntel / Vliert	Rosmalen Zuid	Rosmalen Noord	Groote Wielen	Empel	Noord	Maaspoort	West	Engelen	Aandachtsgebieden
Eenzaamheid	Yellow	Green	Green	Red	Green	Green	Yellow	Green	Red	Yellow	Red	Green	Red
Cultuurparticipatie	Green	Yellow	Yellow	Yellow	Yellow	Yellow	Yellow	Yellow	Red	Yellow	Red	Yellow	Red
Vrijwilligerswerk	Yellow	Yellow	Yellow	Yellow	Green	Green	Red	Yellow	Yellow	Yellow	Yellow	Yellow	Red
Mantelzorg	Yellow	Yellow	Yellow	Yellow	Green	Green	Red	Red	Yellow	Red	Yellow	Yellow	Red
Beperkt door gezondheid	Yellow	Red	Red	Yellow	Yellow	Green	Green	Yellow	Red	Yellow	Yellow	Green	Red

- Wijk scoort beter dan het stadsgemiddelde
- Wijk scoort slechter dan het stadsgemiddelde

Inhoudsopgave

Samenvatting	3
1. Inleiding.....	6
1.1 Aanleiding en doel	6
1.2 Respons.....	6
1.3 Leeswijzer	6
2. Eenzaamheid	7
3. Cultuurparticipatie.....	9
4. Vrijwillige inzet en mantelzorg	11
5. Gezondheid.....	16
6. Informatie, advies en ondersteuning.....	19
7. Individuele verstrekkingen	21

1. Inleiding

1.1 Aanleiding en doel

In het najaar van 2008 heeft de afdeling Onderzoek en Statistiek voor de vijfde keer onderzoek gedaan naar welzijn en gezondheid onder de inwoners van de gemeente 's-Hertogenbosch. Hierbij wordt ingegaan op de onderwerpen eenzaamheid, culturele participatie, vrijwillige inzet en mantelzorg, gezondheid, informatie, advies en ondersteuning en individuele verstrekkingen. De twee laatstgenoemden zijn in 2008 voor het eerst opgenomen.

1.2 Respons

In het najaar van 2008 zijn 8.950 enquêtes verstuurd: ongeveer 2.650 inwoners hebben de vragenlijst ingevuld. Dit betekent een responspercentage van ca. 30 procent. Voor het verzamelen van de gegevens is in dit onderzoek gebruik gemaakt van een enquête die zowel schriftelijk als digitaal kon worden ingevuld. Deze enquêtes zijn aangevuld met telefonisch onderzoek onder ongeveer 200 niet-westerse allochtonen.

1.3 Leeswijzer

In dit onderzoek worden verschillende aspecten met betrekking tot het onderwerp welzijn en gezondheid in 's-Hertogenbosch beschreven. Hierbij wordt per thema gekeken:

- hoe de gemeente er voor staat
- wat de ontwikkelingen zijn en
- welke verschillen er bestaan tussen wijken.

Over de verschillen tussen wijken en ontwikkelingen over de tijd is een significantietoets uitgevoerd. Met deze toets kan met een betrouwbaarheid van 95 procent gezegd worden dat deze verschillen bestaan. Als er significante verschillen bestaan, zijn deze in de rapportage beschreven. Dus als er geen tijds- of wijkverschillen worden beschreven, dan zijn er geen tijds- of wijkverschillen gevonden.

2. Eenzaamheid

Het aandeel inwoners dat eenzaam is, neemt sinds 2004 toe. Ongeveer 2 procent van de bevolking is eenzaam. Zij hebben zelden of nooit contact met familie, vrienden of kennissen. Ongeveer 8 procent van de inwoners geeft aan te weinig sociale contacten te hebben. Dit aandeel is sinds 2002 redelijk stabiel. Aangezien eenzaamheid vaker voorkomt onder ouderen, is de verwachting dat door de toenemende vergrijzing het aandeel inwoners dat eenzaam is zal toenemen.

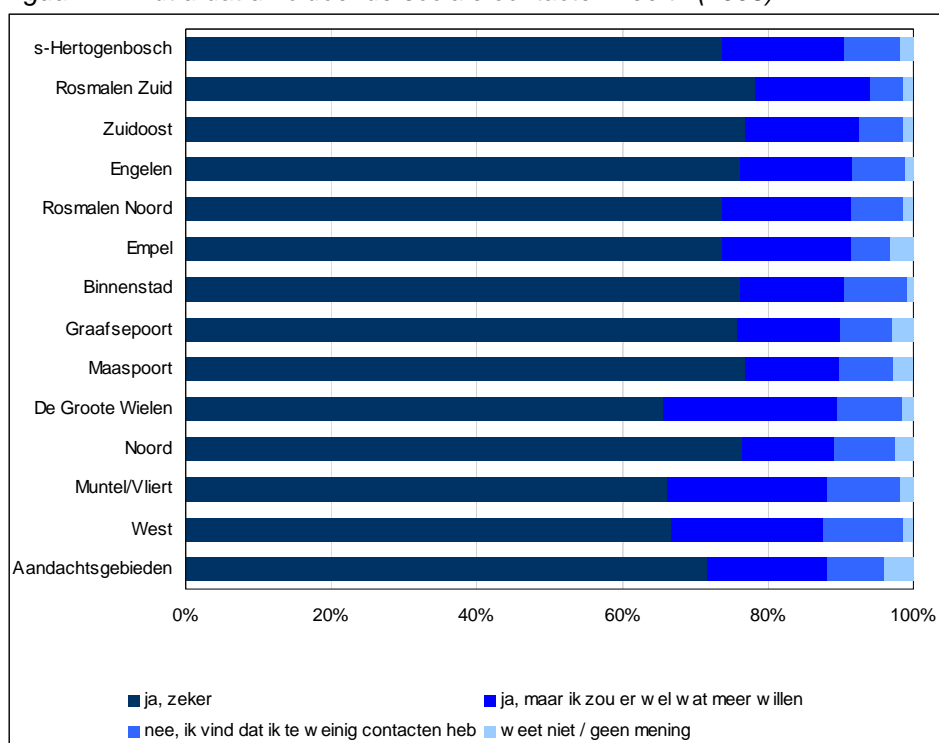
In 's-Hertogenbosch wordt ernaar gestreefd dat het aantal sociale contacten wat bewoners hebben minstens gelijk blijft en dat het aandeel eenzame bewoners niet verder toeneemt. De gemeente streeft ernaar dat zoveel mogelijk bewoners participeren.

Bijna driekwart van de inwoners heeft voldoende contacten

Acht procent van de inwoners vindt dat ze te weinig sociale contacten heeft. Nog eens 17 procent van de inwoners heeft voldoende sociale contacten, maar zou graag meer sociale contacten willen hebben. Tussen 2000 en 2002 is het aandeel personen dat vindt voldoende sociale contacten te hebben afgenomen, en sinds 2002 lijkt dit aandeel zich redelijk gestabiliseerd te hebben.

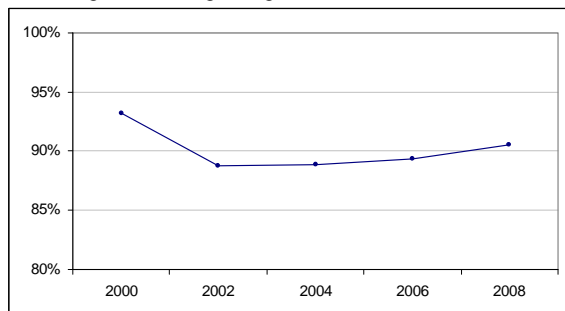
Tussen de wijken zijn er enige verschillen zichtbaar. In Rosmalen Zuid, Empel en Zuidoost geven minder bewoners aan te weinig contacten te hebben dan gemiddeld in de gemeente. In de Muntel / Vliert en West geeft men juist vaker dan gemiddeld aan te weinig contacten te hebben.

Figuur 1: Vindt u dat u voldoende sociale contacten heeft? (2008)

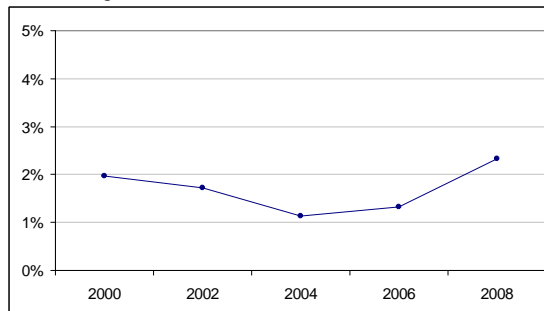


Figuur 2: Ontwikkelingen sociale contacten (2000-2008)

Percentage dat vindt genoeg sociale contacten te hebben



Percentage dat zelden of nooit familie ontmoet

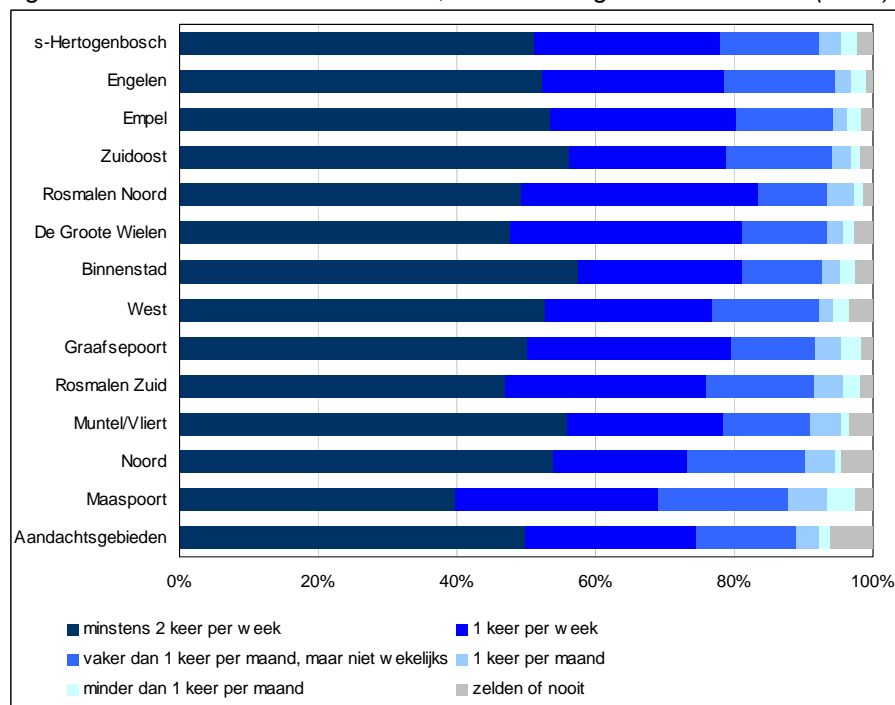


Eenzaamheid neemt toe

Ruim de helft van de bevolking ontmoet minstens tweemaal in de week één of meer familieleden (die niet in hetzelfde huis wonen), vrienden of goede bekenden. Dit aandeel is sinds 2004 afgenomen.

De eenzaamheid is sinds 2004 toegenomen. Ruim 2 procent van de bevolking ontmoet zelden of nooit familie, vrienden of goede bekenden. In sommige wijken speelt eenzaamheid een groter probleem dan in andere. In de wijken Muntel/Vliert, Noord en West zijn in verhouding meer mensen eenzaam. Met name in de aandachtsgebieden hebben meer bewoners zelden of nooit contact met familie, vrienden of goede bekenden. In Engelen, Empel, Zuidoost, Graafsepoort en Rosmalen Noord en Zuid hebben minder inwoners te kampen met eenzaamheid.

Figuur 3: Hoe vaak ontmoet u familie, vrienden of goede bekenden? (2008)



3. Cultuurparticipatie

De culturele participatie is toegenomen. Men bezoekt vaker toneel, film, muziekconcerten en musea. Elk van deze culturele voorstellingen en activiteiten is door ongeveer zes op de tien inwoners bezocht. De culturele participatie is het hoogst in de Binnenstad. Bewoners uit de aandachtsgebieden bezoeken minder vaak het toneel en musea. Zij bezoeken in verhouding weer vaker dance- en houseparty's.

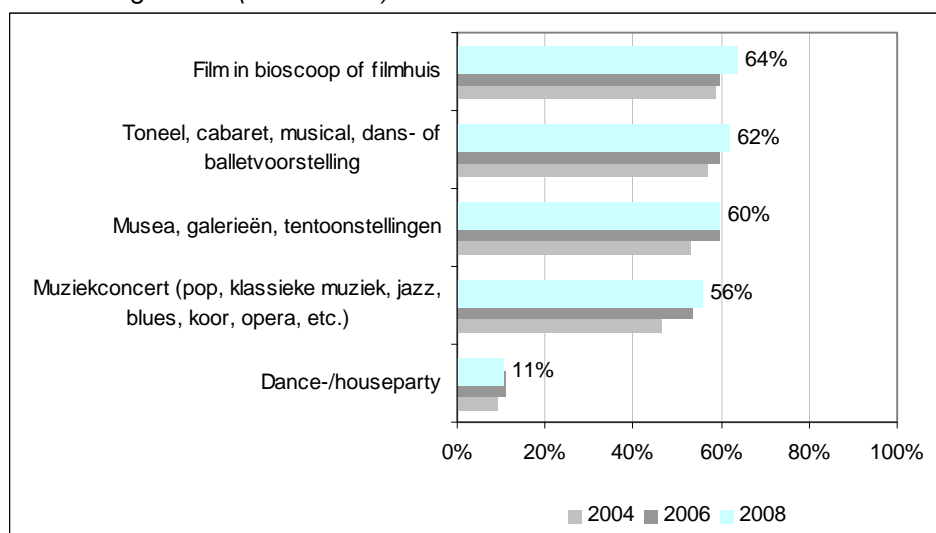
Cultuur is een bindmiddel in de samenleving. Het culturele klimaat bepaalt in belangrijke mate het leefklimaat in de stad en levert een bijdrage aan het economische klimaat. Sport, sociaal cultureel werk en cultuur zijn belangrijk voor de sociale cohesie.

De gemeente streeft naar een voorzieningenniveau dat iedereen wat te bieden heeft. Dat betekent dat er een breed en laagdrempelig cultuuraanbod moet zijn. Ze wil dat veel mensen met veel verschillende achtergronden meedoen aan culturele activiteiten. Met name jongeren en laag opgeleide mensen worden gestimuleerd om meer cultureel te participeren.

Toename cultuurparticipatie

Er is sinds 2004 een toename te zien in het bezoeken van film, toneel, musea en muziekconcerten. Het bezoeken van bioscopen en filmhuizen is het populairst: 64 procent van de bewoners is het afgelopen jaar naar de film geweest. Ook het toneel (62%), musea (60%) en muziekconcerten (56%) worden door een ruime meerderheid van de bevolking bezocht. De inwoners gaan het minst vaak naar dance- en houseparty's (11%). Deze laatste trekt een beperkter publiek – voornamelijk jongeren – dan de andere culturele activiteiten.

Figuur 4: Percentage inwoners dat de afgelopen 12 maanden naar een culturele voorstelling of activiteit is geweest (2004-2008)



Cultuurparticipatie het hoogst in de Binnenstad

De cultuurparticipatie is het hoogst in de Binnenstad. Zij bezoeken in verhouding meer films, muziekconcerten, dance- en houseparty's en musea. Daarnaast is er in de Binnenstad sinds 2004 een positieve ontwikkeling zichtbaar bij het bezoeken van muziekconcerten en musea.

Personen woonachtig in de aandachtsgebieden gaan minder vaak naar het toneel en musea. Wel bezoeken zij in verhouding vaker dance- en houseparty's. Ook zijn sinds 2004 meer bewoners uit de aandachtsgebieden muziekconcerten gaan bezoeken.

De wijken Noord en West doen het minder goed op cultuurparticipatie dan gemiddeld in de stad. In West zijn minder mensen dan gemiddeld die toneelvoorstellingen en muziekconcerten bezoeken. In Noord gaan minder bewoners naar muziekconcerten en dance- en houseparty's.

Positieve ontwikkelingen

Er zijn positieve ontwikkelingen voor het bezoeken van culturele voorstellingen of activiteiten zichtbaar voor de Binnenstad en Empel. Sinds 2004 hebben meer bewoners van deze wijken muziekconcerten en musea bezocht. Met name voor het museabezoek is een positieve trend zichtbaar, want sinds 2004 zijn ook meer inwoners uit de wijken Graafsepoort en West naar het musea geweest.

Figuur 5: Verschillen en ontwikkelingen culturele participatie op wijkniveau

	Binnenstad	Zuidoost	Graafsepoort	Muntel / Vliert	Rosmalen Zuid	Rosmalen Noord	Groote Wielen	Empel	Noord	Maaspoort	West	Engelen	Aandachtsgebieden	's-Hertogenbosch
Toneel, cabaret, musical, dans- of balletvoorstellingen														+
Film in bioscoop of filmhuis														+
Muziekconcert (pop, klassiek, jazz, blues, koor, opera, etc)	+							+					+	+
Dance-/houseparty's														
Musea, galerieën, tentoonstellingen	+		+					+			+			+

+/- positieve/negatieve ontwikkelingen participatie ten opzichte van 2004

Meer participatie wijkbewoners ten opzichte van stedelijk gemiddelde

Minder participatie wijkbewoners ten opzichte van stedelijk gemiddelde

4. Vrijwillige inzet en mantelzorg

Sinds 2002 neemt het aantal vrijwilligers toe. Eenderde van de inwoners zet zich vrijwillig in voor de samenleving, vooral op het gebied van sport. De manier waarop vrijwilligerswerk gedaan wordt verandert echter wel: steeds vaker doen de inwoners incidenteel en kortdurend vrijwilligerswerk. Bewoners uit de aandachtsgebieden zijn minder vaak actief als vrijwilliger.

Het aandeel mantelzorgers is toegenomen van 17 procent in 2006 naar 21 procent in 2008. Dit komt waarschijnlijk doordat de 'naamsbekendheid' van mantelzorg is toegenomen. De helft van de mantelzorgers verleent zorg aan de ouders. Eén op de tien geeft deze zorg aan de partner en eenzelfde aandeel aan de kinderen. Een kwart van de mantelzorgers is hiermee meer dan 5 uur in de week belast. Driekwart verleent deze zorg al meer dan één jaar. Acht procent van de mantelzorgers ervaart het verlenen van mantelzorg als belastend. Bijna één op de vijf heeft (misschien) behoefte aan ondersteuning bij het verlenen van de mantelzorg.

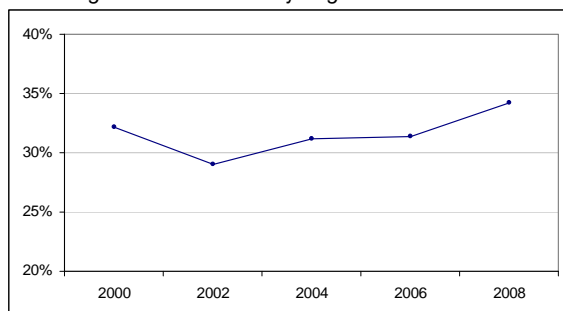
De gemeente vindt het steeds belangrijker dat mensen zich vrijwillig inzetten voor de samenleving of hun sociale omgeving. Het gaat dan niet alleen om vrijwilligerswerk in georganiseerd verband, maar ook om ongeorganiseerde vrijwillige inzet, zoals in de vorm van mantelzorg. *"Inwoners zetten zich vrijwillig in voor de samenleving en voor elkaar en voelen zich voldoende ondersteund"*. De doelstelling is dat het percentage inwoners in 's-Hertogenbosch dat zich vrijwillig inzet toeneemt of minstens gelijk blijft. In 2010 dient 70 procent van de vrijwilligers tevreden te zijn over de geboden ondersteuning. De ambitie ten aanzien van mantelzorg is dat tussen 2007 en 2010 het aandeel mantelzorgers dat tevreden is over de ondersteuning met 5 procent is toegenomen.

Toename vrijwilligers en mantelzorgers

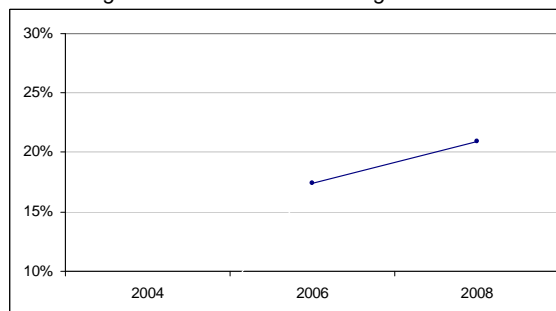
Het aantal vrijwilligers en mantelzorgers is toegenomen. Voor de vrijwilligers is er sinds 2002 een stijging te zien in het aandeel mensen dat zich vrijwillig inzet voor anderen of voor bijvoorbeeld een school, vereniging of club. De mantelzorg is voor het eerst gemeten in 2006. Het aandeel mantelzorgers is van 17% in 2006 gestegen tot 21% in 2008. Hiermee is het aandeel mantelzorgers met 35% toegenomen. Dit komt waarschijnlijk door de groeiende 'naamsbekendheid' van de mantelzorg.

Figuur 6: Ontwikkelingen vrijwillige inzet en mantelzorg (2000-2008)

Percentage dat actief is als vrijwilliger



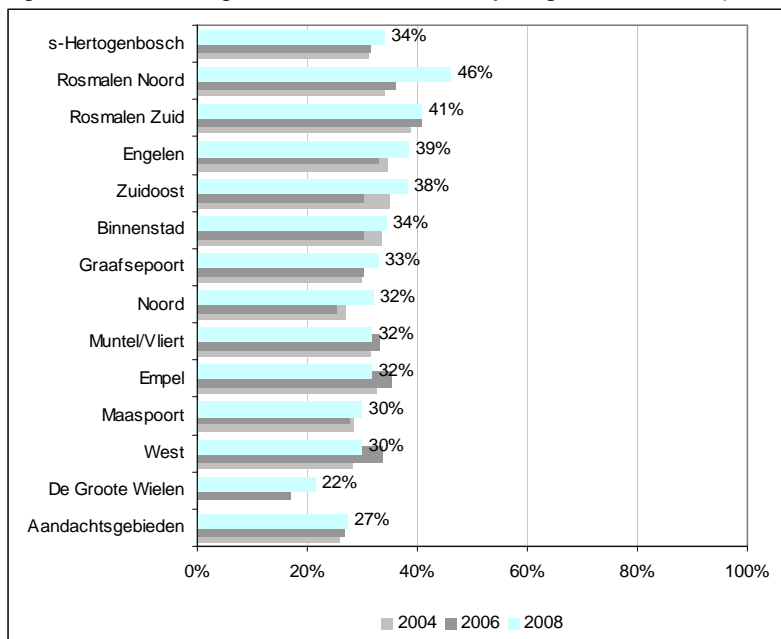
Percentage dat actief is als mantelzorger



Veel vrijwilligers actief

In 's-Hertogenbosch doet 34 procent van de inwoners wel eens vrijwilligerswerk. In Rosmalen (Noord en Zuid) zijn meer mensen dan gemiddeld die zich bezighouden met vrijwilligerswerk. In de Groote Wielen en de aandachtsgebieden zijn minder vrijwilligers dan gemiddeld.

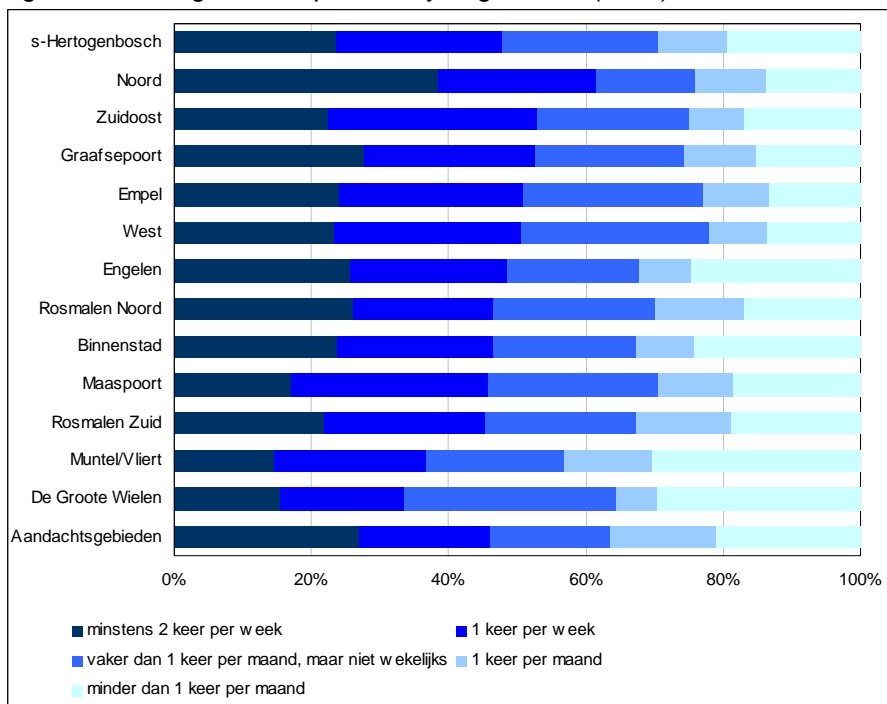
Figuur 7: Percentage inwoners dat aan vrijwilligerswerk doet (2004 – 2008)



Wekelijkse besteding voor helft vrijwilligers

De helft van de vrijwilligers is elke week bezig met zijn taak. In de Grote Wielen besteedt men minder tijd dan gemiddeld aan het vrijwilligerswerk: 34 procent van de vrijwilligers is hier eenmaal in de week of vaker mee bezig. Het aandeel inwoners dat zich regelmatig bezighoudt met vrijwilligerswerk is sinds 2004 afgenomen. Het aandeel incidentele vrijwilligers is sindsdien toegenomen. Hierdoor is te zien dat de aard van het vrijwilligerswerk aan het veranderen is.

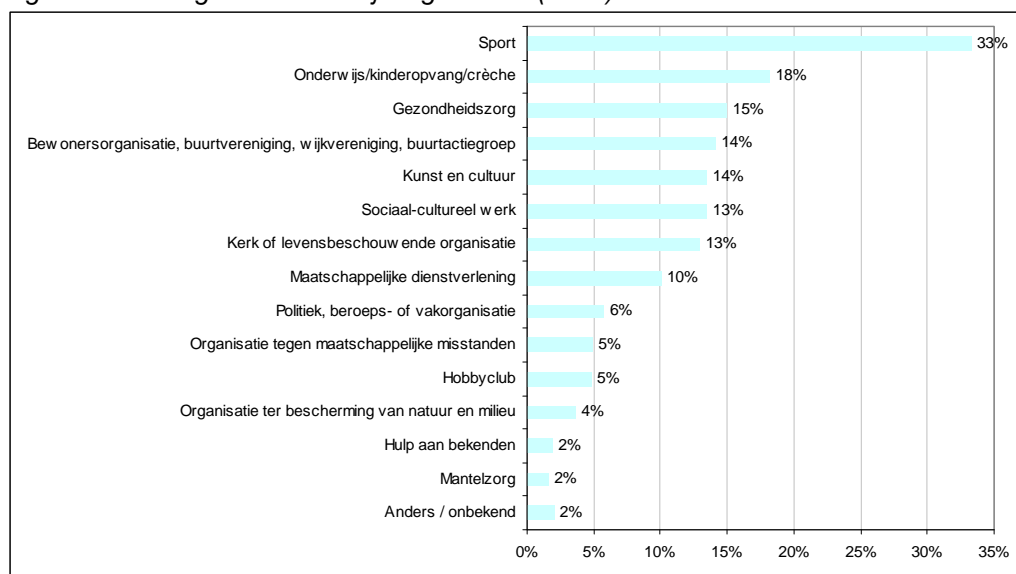
Figuur 8: Indeling naar frequentie vrijwilligerswerk (2008)



Meeste vrijwilligers actief op sportief gebied

Van de vrijwilligers doet eenderde vrijwilligerswerk op het gebied van sport. Vervolgens doen de meeste inwoners vrijwilligerswerk op scholen, kinderopvang en crèches (18%). Daarnaast zetten veel vrijwilligers zich in voor gezondheidszorg, bewonersorganisaties, kunst en cultuur, sociaal-cultureel werk, de kerk en maatschappelijke dienstverlening.

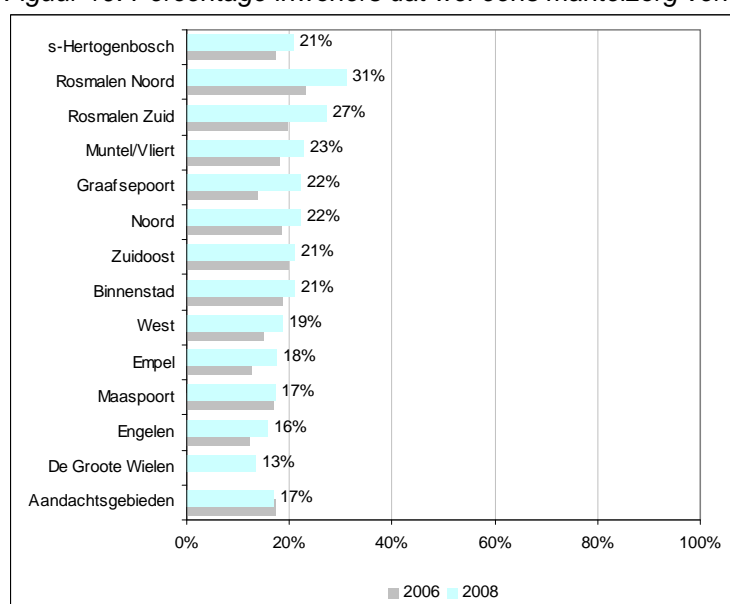
Figuur 9: Indeling naar soort vrijwilligerswerk (2008)



Eén op de vijf inwoners verleent mantelzorg

Van de ondervraagden verricht 21 procent mantelzorg. Zij verlenen (meer dan gebruikelijke) zorg aan iemand die dat door ziekte of handicap zelf niet kan. In Rosmalen (Noord en Zuid) wonen in verhouding meer mantelzorgers. Inwoners uit de aandachtsgebieden, Empel, Maaspoort, Engelen en de Grote Wielen geven minder vaak aan mantelzorg te verlenen.

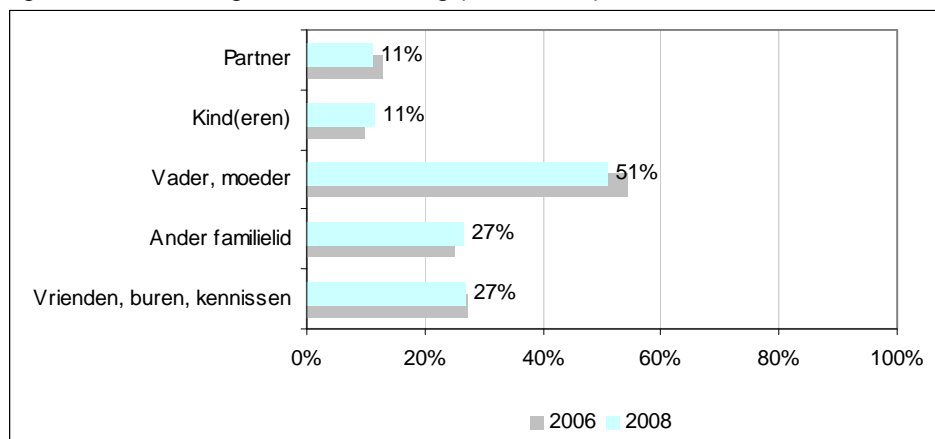
Figuur 10: Percentage inwoners dat wel eens mantelzorg verleent (2006-2008)



Helpt mantelzorgverlening voor ouders

De helft van de mantelzorgers verleent de zorg aan de ouders. Eén op de tien verleent mantelzorg aan de partner en eenzelfde aandeel aan hun kind(eren).

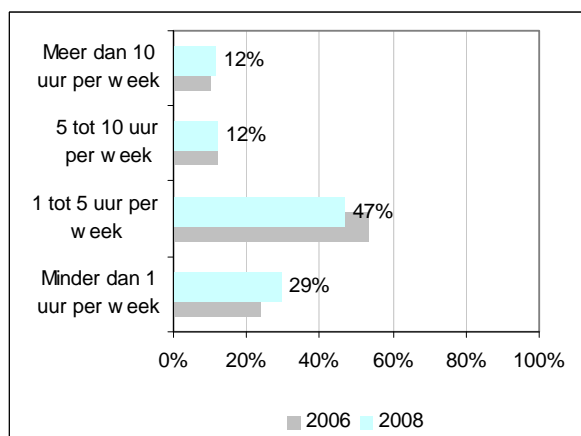
Figuur 11: Aan wie geeft u mantelzorg (2006-2008)



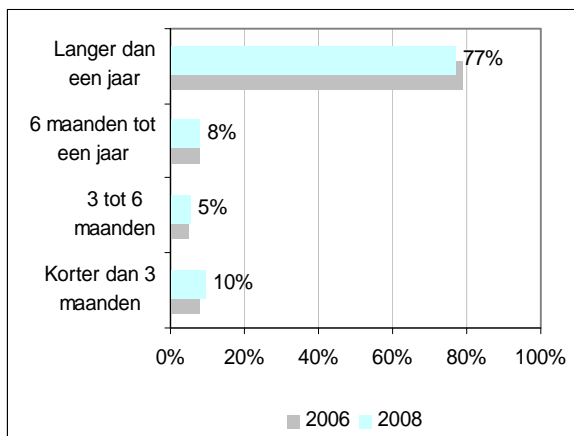
Tijdsbesteding mantelzorg

Bijna de helft van de mantelzorgers verricht tussen de één en vijf uur mantelzorg per week. Een kwart van de mantelzorgers verricht meer dan vijf uur per week mantelzorg. Ruim driekwart van de mantelzorgers doet dit al langer dan een jaar.

Figuur 12: Tijdsbesteding mantelzorg (2006-2008)



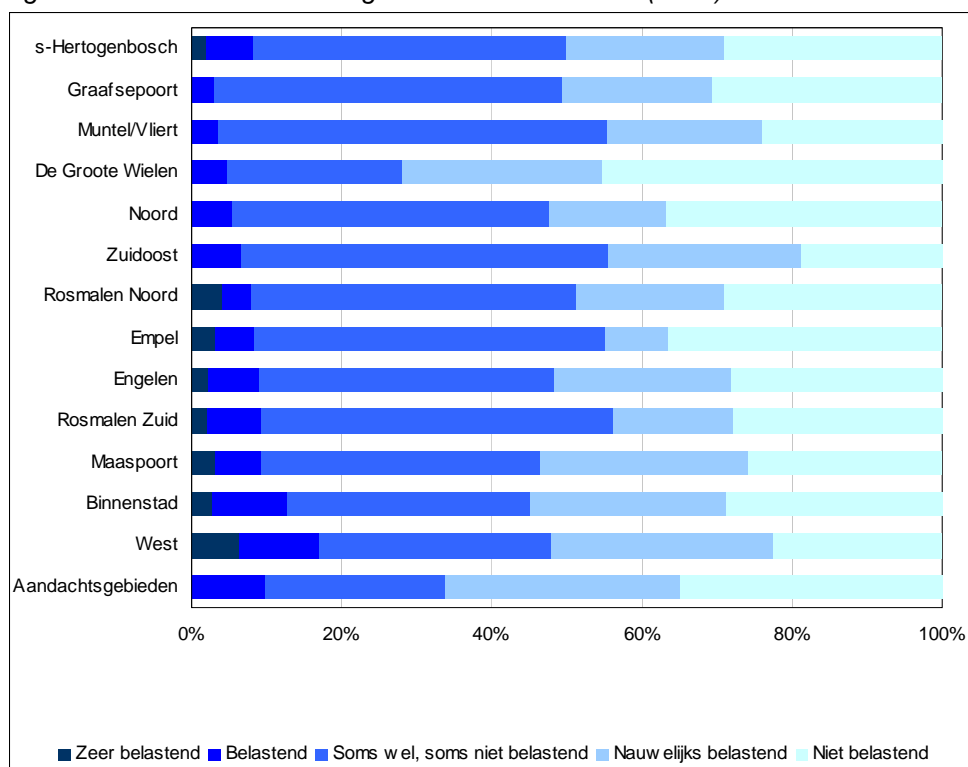
Figuur 13: Tijdsduur mantelzorg (2006-2008)



Mantelzorg niet of nauwelijks belastend

Door de helft van de mantelzorgers wordt het geven van mantelzorg niet of nauwelijks als belastend ervaren. Acht procent ervaart het geven van mantelzorg als (zeer) belastend. Inwoners uit West en de Binnenstad ervaren het verlenen van mantelzorg vaker als belastend. In Noord, De Grote Wielen, Muntel/Vliert en Graafsepoort wordt het geven van mantelzorg minder vaak als belastend ervaren.

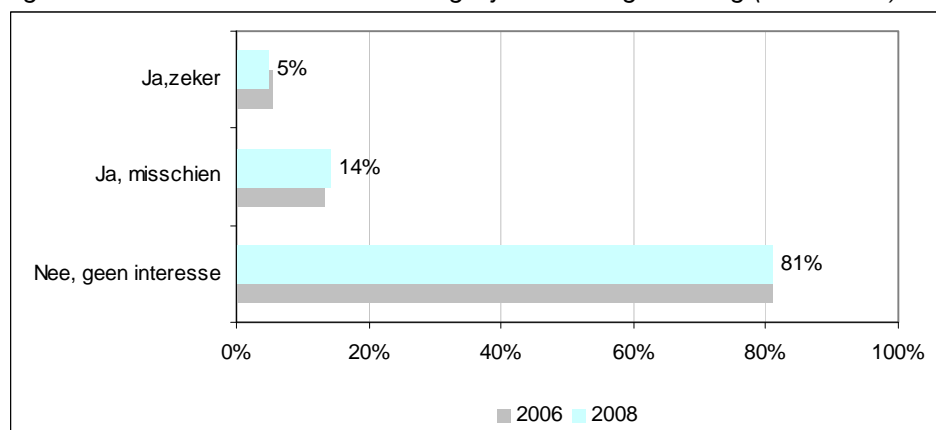
Figuur 14: Wordt de mantelzorg als belastend ervaren (2008)



Eén op de vijf behoefte aan ondersteuning mantelzorg

De mantelzorgers is gevraagd of zij behoefte hebben aan ondersteuning bij het verlenen van de mantelzorg. Vier op de vijf mantelzorgers heeft hier geen behoefte aan. Vijf procent van de mantelzorgers geeft aan hier zeker behoefte aan te hebben en 14 procent misschien.

Figuur 15: Behoeftte aan ondersteuning bij mantelzorgverlening (2006-2008)



5. Gezondheid

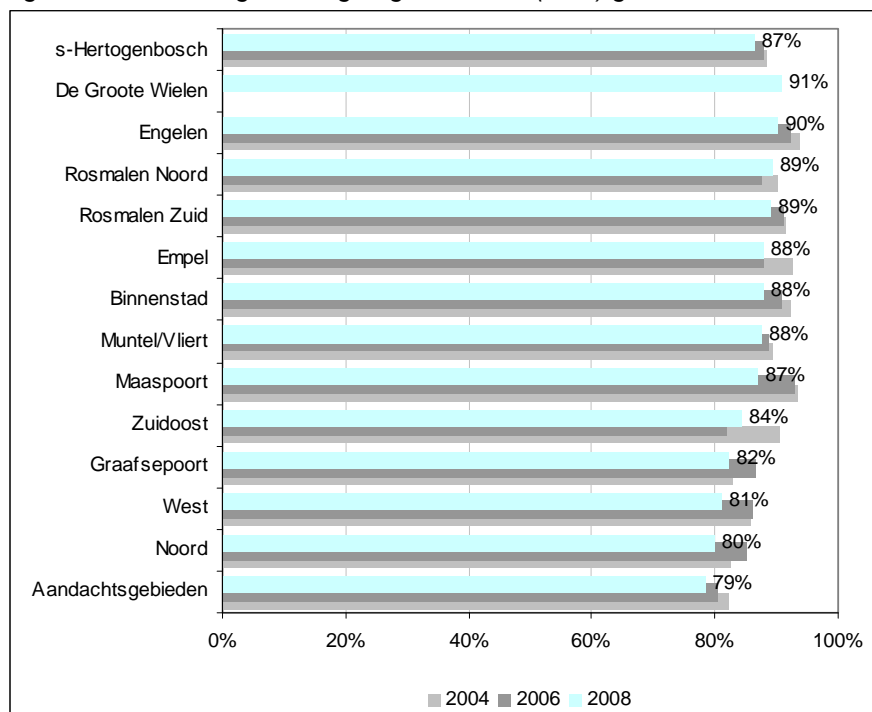
De inwoners van 's-Hertogenbosch hebben een goede gezondheid. Nog geen twee procent geeft aan een slechte gezondheid te hebben. Eén op de vijf inwoners geeft aan door de gezondheid beperkt te zijn op de dagelijkse bezigheden. Gemiddeld scoren de inwoners van de gemeente een 8,5 op de schaal voor zelfredzaamheid. Een positieve ontwikkeling is dat de bewoners sinds 2006 beter hun recht weten te halen.

Met de gezondheid van de inwoners van 's-Hertogenbosch gaat het minder goed dan met de regio Hart voor Brabant. En in de regio Hart van Brabant is de gezondheid weer minder dan in de meeste andere regio's van Nederland. Het is dan ook belangrijk om het gezond zijn en gezond voelen in beeld te brengen.

Twee procent inwoners ervaart slechte gezondheid

De subjectieve ervaren gezondheid is een goede voorspeller van de algemene gezondheid van personen. In de gemeente 's-Hertogenbosch ervaart 87 procent de eigen gezondheid als (zeer) goed of uitstekend. Nog geen twee procent van de bewoners geeft aan een slechte gezondheid te hebben. Dit is sinds 2004 stabiel. De bewoners uit de Grote Wielen, Engelen en Rosmalen Noord en Zuid beoordelen de gezondheid het minst slecht. Een matige of slechte gezondheid wordt gemiddeld vaker ondervonden in de Graafsepoort, West, Noord en door bewoners uit de aandachtsgebieden.

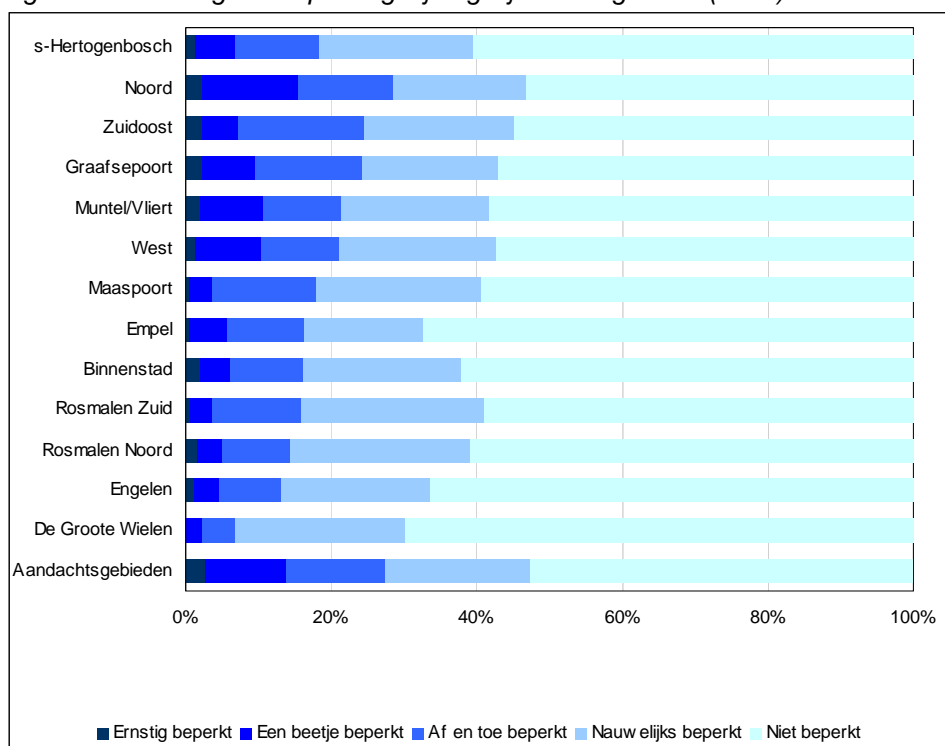
Figuur 16: Percentage dat eigen gezondheid (zeer) goed of uitstekend noemt (2004-2008)



Eén op de vijf inwoners door gezondheid beperkt op dagelijkse bezigheden

Vier op de vijf inwoners geeft aan niet of nauwelijks beperkt te zijn door de gezondheid. Eén op de vijf volwassenen geeft aan wel beperkt te worden bij de dagelijkse bezigheden zoals fietsen, traplopen, huishoudelijk werk of werk buitenshuis¹. Bij ongeveer anderhalf procent betreft het een ernstige beperking. In Noord, Zuidoost, Graafsepoort en de aandachtsgebieden geven meer bewoners aan (af en toe) beperkt te zijn op de dagelijkse bezigheden. In Rosmalen Noord, Engelen en de Groote Wielen geven minder mensen aan beperkt te zijn door de gezondheid.

Figuur 17: Wel of geen beperking bij dagelijkse bezigheden (2008)

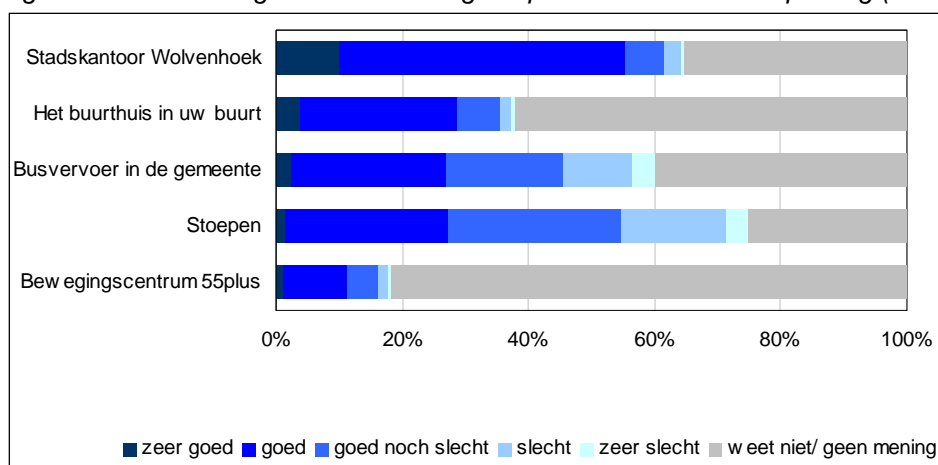


Stoepen en busvervoer minst goed afgestemd op mensen met een beperking

Aan de inwoners is gevraagd of ze voor een aantal stadsvoorzieningen kunnen aangeven hoe goed deze zijn afgestemd op mensen die minder goed ter been zijn. Een groot deel van de inwoners heeft geen mening over de afstemming van de genoemde stadsvoorzieningen op mensen met een beperking. De bewoners die de stadsvoorzieningen wel hebben beoordeeld op de afstemming op mensen met een beperking zijn het meest tevreden over het Stadskantoor. De stoepen en het busvervoer in de gemeente worden naar hun mening het slechtst op mensen met een beperking afgestemd.

¹ In 2006 is ook gevraagd naar beperkingen door de gezondheid, alleen verschilt de vraagstelling met 2008. In 2006 is gevraagd in hoeverre men zich beperkt voelt door de gezondheid. In 2008 is gevraagd in hoeverre men beperkt is door de gezondheid, maar hierbij is gevraagd wat de invloed van de beperkte gezondheid is op het uitvoeren van de dagelijkse bezigheden. Door dit verschil in vraagstelling zijn er minder personen die aangeven (af en toe) beperkt te zijn door de gezondheid. Vanwege de verschillende vraagstellingen zullen we geen tijdsvergelijking geven.

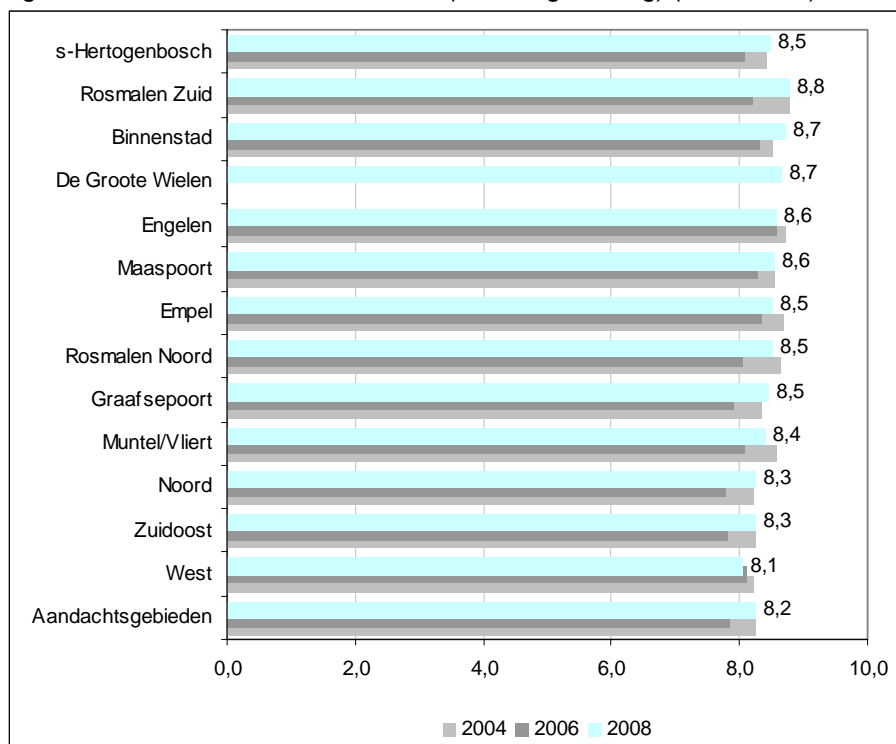
Figuur 18: Afstemming stadsvoorzieningen op mensen met een beperking (2008)



Bewoners weten beter hun recht te halen

Om de zelfredzaamheid te bepalen is een schaalscore berekend van een drietal stellingen. Hoe hoger de score op deze schaal, hoe groter de zelfredzaamheid. De stellingen die aan de mensen zijn voorgelegd zijn de volgende: “Ik kan alles goed aan”, “ik kan prima voor mezelf opkomen” en “ik weet goed mijn recht te halen”. Gemiddeld scoren de inwoners van de gemeente een 8,5 op de schaal voor zelfredzaamheid. De zelfredzaamheid is sinds 2004 stabiel. Er zijn echter wel enkele ‘kleinere’ trends zichtbaar. In Noord en de aandachtsgebieden zijn sinds 2004 minder mensen die zeggen alles goed aan te kunnen. Daarentegen weten de inwoners van 's-Hertogenbosch sinds 2006 wel beter hun recht te halen.

Figuur 19: Mate van zelfredzaamheid (10=hoog, 0=laag) (2004-2008)



6. Informatie, advies en ondersteuning

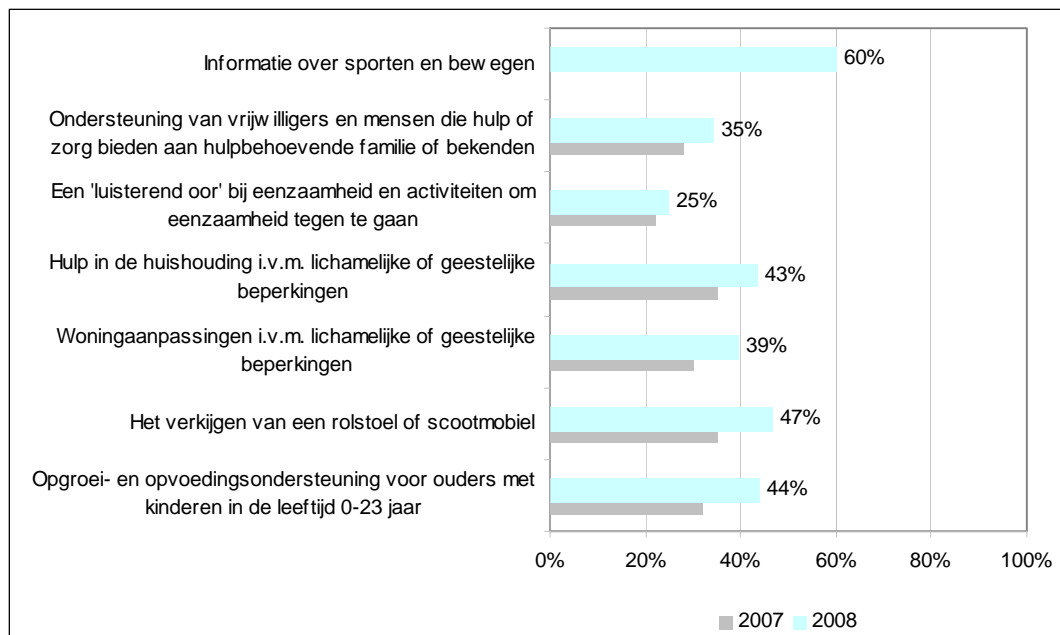
De bekendheid met voorzieningen op het gebied van wonen, zorg en welzijn is in één jaar tijd flink toegenomen. De inwoners weten sinds de opening van het Wmo-loket beter waar ze terecht kunnen met vragen. Maar nog niet alle inwoners weten hun weg te vinden. De bewoners hebben vooral behoefte aan informatie over sport en bewegen en ondersteuning voor vrijwilligers en mantelzorgers, maar ze weten het nog niet te vinden.

Alle inwoners van 's-Hertogenbosch hebben recht op informatie, advies en ondersteuning bij hun vragen over zorg, welzijn en woonvoorzieningen. 's-Hertogenbosch heeft in 2008 een centrale informatie-, advies- en regelvoorziening voor woon-, zorg- en welzijnsvragen van burgers. Aanvullend komen er 'satellieten' in wijken waar men terecht kan voor informatie, advies en begeleiding. In bepaalde gevallen is op afspraak intensievere begeleiding mogelijk. Begin 2008 is onder regie van de gemeente het centrale stedelijk loket geopend. De doelstelling is dat in 2010 60 procent van de burgers weet waar hij terecht kan voor informatie en advies op woon-, zorg- en welzijnsgebied. Van de geholpen burgers is in 2010 85 procent tevreden met de geboden informatie en ondersteuning.

Informatie en advies op woon-, zorg- en welzijnsgebied

In 2007 is in de Omnibus gevraagd of bewoners weten waar ze in 's-Hertogenbosch terecht kunnen met bepaalde vragen. Dit is nu herhaald in het onderzoek Welzijn en Gezondheid. De inwoners weten sinds de opening van het Wmo-loket beter waar ze terecht kunnen met vragen. Ze weten het beste waar ze terecht kunnen voor informatie over sport en bewegen: 60 procent is hiervan op de hoogte. Het slechtst weet men de weg te vinden voor een 'luisterend oor' bij eenzaamheid en activiteiten om eenzaamheid tegen te gaan: slecht een kwart van de inwoners weet waar ze hiervoor terecht kunnen.

Tabel 20: Bekendheid met de algemene maatschappelijke voorzieningen (2008)



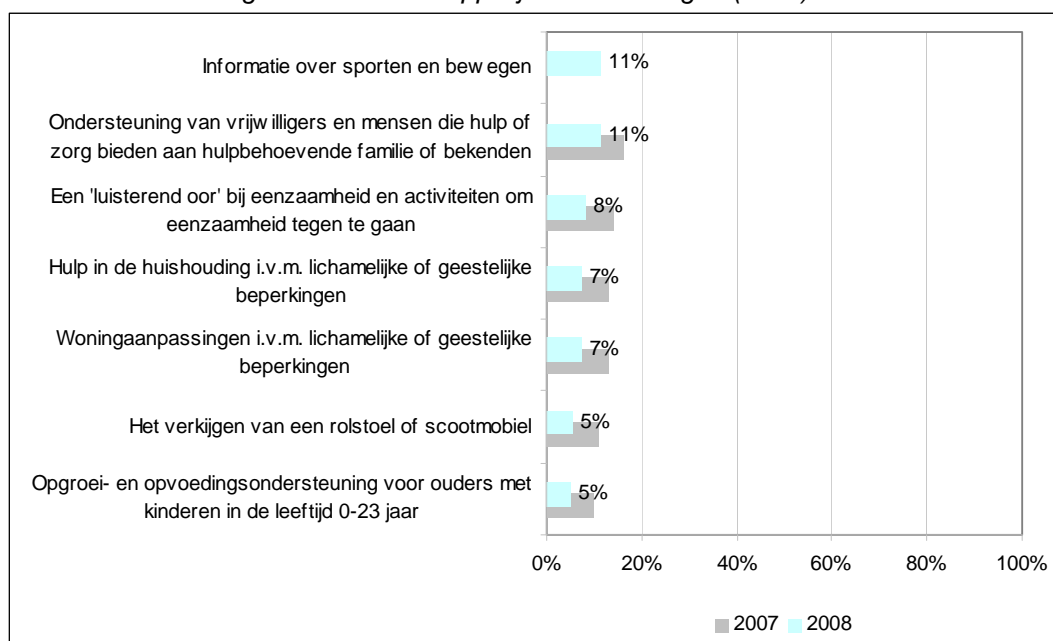
Grootste behoefte aan informatie over 'sport en bewegen' en 'vrijwillige inzet en mantelzorg'

Waar het merendeel van de inwoners weet waar men terecht kan met vragen over sport en bewegen, zijn voor deze maatschappelijke voorziening ook de meeste mensen die behoefte hebben aan informatie. Zij weten echter niet waar ze hiervoor terecht kunnen. Dit geldt voor 11 procent van de inwoners. Eveneens 11 procent heeft behoefte aan informatie over ondersteuning van vrijwilligers en mensen die hulp of zorg bieden aan hulpbehoevende familie of bekenden, maar weten niet waar ze hiervoor terecht kunnen.

Bij de bekendheid van informatie en advies op woon-, zorg- en welzijnsgebied bleek dat slechts een kwart van de mensen wist waar ze terecht kunnen voor een 'luisterend oor' bij eenzaamheid. De behoefte naar informatie over eenzaamheid blijkt redelijk groot te zijn: één op de twaalf mensen wil weten waar ze terecht kunnen voor informatie voor een 'luisterend oor' bij eenzaamheid en activiteiten om eenzaamheid tegen te gaan.

Het aandeel inwoners dat onbekend is met de algemene maatschappelijke voorzieningen, maar wel behoefte heeft aan informatie, is sinds 2007 afgenomen. Dit komt waarschijnlijk doordat men sinds de opening van het Wmo-loket steeds beter weet waar men voor informatie terecht kan.

Tabel 21: Onbekend met de algemene maatschappelijke voorzieningen, terwijl wel behoefte aan informatie over de algemene maatschappelijke voorzieningen (2008)



7. Individuele verstrekkingen

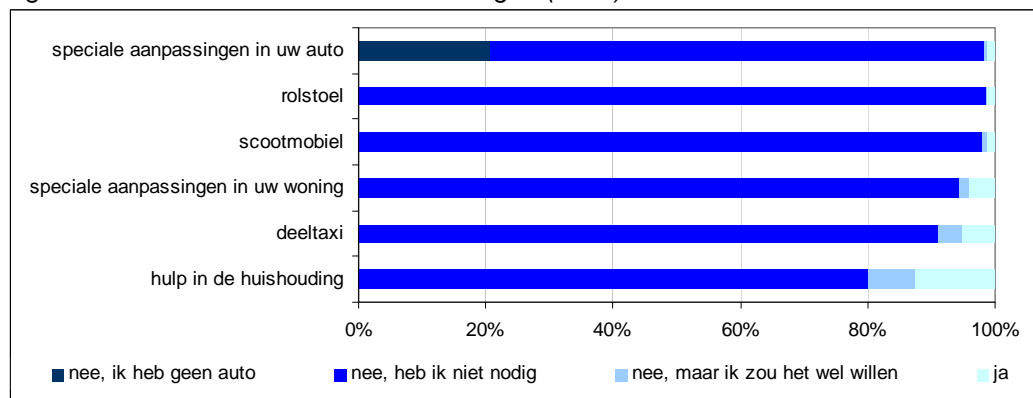
Van de individuele verstrekkingen wordt het meest gebruik gemaakt van een hulp in de huishouding (13%). Tachtig procent is tevreden over de hulp in de huishouding. Het minst tevreden is men over de deeltaxi: één op de vijf gebruikers is ontevreden. Het Wmo-loket is nog niet heel bekend onder de inwoners van 's-Hertogenbosch. Van de bewoners is 17 procent bekend met het Wmo-loket. Hiervan heeft bijna een kwart gebruik gemaakt van het loket. Een meerderheid is tevreden over het Wmo-loket.

De gemeente 's-Hertogenbosch streeft er naar dat mensen met een beperking deelnemen aan de samenleving en (langer) zelfstandig wonen door verstrekking van voorzieningen. Daarvoor zijn de voorzieningen voor iedereen toegankelijk en iedereen die recht heeft op een individuele voorziening maakt hiervan gebruik. Daarom willen we dat in 2010 meer inwoners weten waar ze terecht kunnen met vragen over individuele verstrekkingen, er meer nieuwe gebruikers zijn en dat de gebruikers tevreden zijn over de voorzieningen.

Grootste behoefte aan hulp in de huishouding

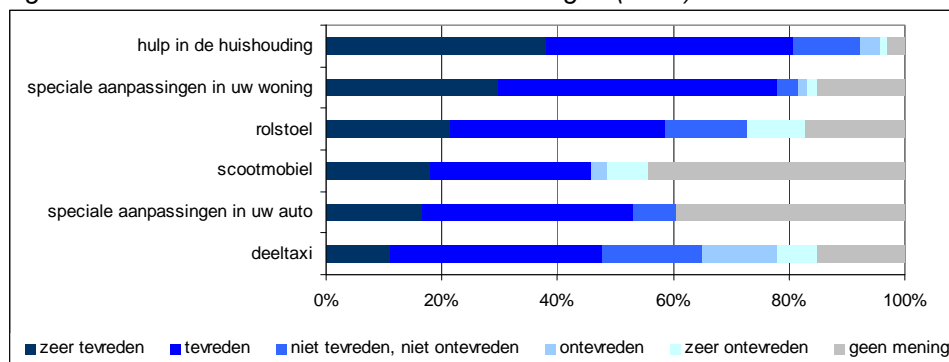
Het gebruik van en de vraag naar individuele verstrekkingen, zoals de deeltaxi, scootmobiel of aanpassingen aan de auto of woning zijn in 2008 voor het eerst onderzocht. De bewoners maken het minst gebruik van en hebben het minste behoefte aan speciale aanpassingen aan de auto en rolstoel. De meeste behoefte is er aan een hulp in de huishouding: 13 procent heeft een hulp in de huishouding en nog eens 7 procent heeft hier behoefte aan.

Figuur 22: Gebruik individuele verstrekkingen (2008)



Aan de personen die gebruik maken van de genoemde voorzieningen is gevraagd hoe tevreden men is over deze voorzieningen. Ruim 80 procent is tevreden over de hulp in de huishouding. Het minst tevreden is men over de deeltaxi. Eén op de vijf gebruikers van de deeltaxi is ontevreden.

Figuur 23: Tevredenheid individuele verstrekkingen (2008)



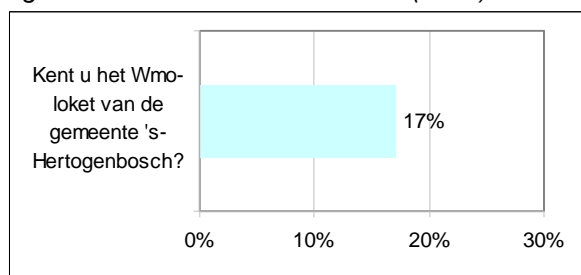
Invoering Wmo

Op 1 januari 2007 is de wet Wmo ingevoerd. De Wet maatschappelijke ondersteuning (Wmo) moet ervoor zorgen dat mensen zo lang mogelijk zelfstandig blijven wonen en mee kunnen doen in de samenleving. Iedereen moet kunnen meedoen in de samenleving. De gemeente moet zorgen dat mensen die (tijdelijk) niet mee kunnen doen en dus hulp en ondersteuning nodig hebben, deze krijgen. Hiervoor kan men terecht bij het Wmo-loket.

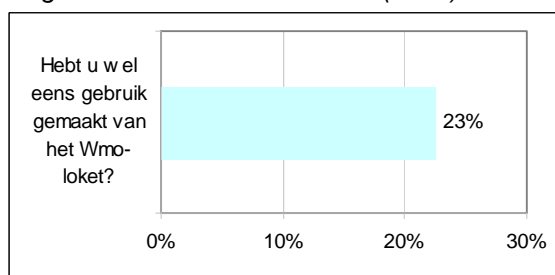
Wmo-loket nog vrij onbekend

De bekendheid van de Wmo is in 2008 voor het eerst in 's-Hertogenbosch onderzocht. Van de inwoners geeft 17 procent aan het Wmo-loket te kennen. Hiervan heeft bijna een kwart wel eens gebruik gemaakt van het Wmo-loket.

Figuur 24: Bekendheid Wmo-loket (2008)



Figuur 25: Gebruik Wmo-loket (2008)



Van de bezoekers van het Wmo-loket is tweederde tevreden over de informatie die ze hebben gekregen. Ruim de helft is tevreden over de ondersteuning die het Wmo-loket hun geboden heeft.

Figuur 26: Tevredenheid over het Wmo-loket (2008)

